

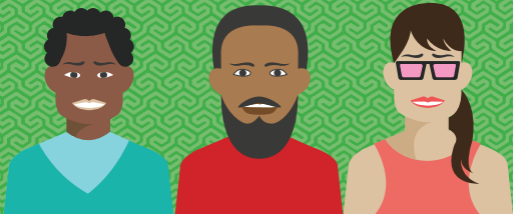
ART YA KAJENO BAKENG SA AFRIKA BORWA

# HO QALA ART

Mang kapa mang  
ya nang le HIV

o hloka kalafo ya HIV  
– e bitswang pheko ya  
antiretroviral, ART kapa di-ARV

JULY 2020



**NA ART E SEBETSA**

**E LE KA NNETE?**

**E!**

**E tla o thusa ho  
boloka bophelo  
ba hao bo botle.**

**Nako ya hao ya ho  
phela e tla tshwana  
le pele o eba le  
tshwaetso.**

**Hape e fokotsa  
kotsi ho  
molekane  
wa hao.**



# Batho ba ka bang 5 million ba qadile ART Afrika Borwa.

ART e a sebetsa ho sa natse hore o motshehadi kapa o motona. E sebetsa bakeng sa batho ba dilemo kaofela: batho ba baholo, batjha ba dilemong tse 13 ho isa ho 19, bana le masea.

Ho sebedisa ART hantle jwalo ka ha ho laetswe ho fokotsa HIV mmeleng wa hao ho isa ho palo e nyenyane haholo (e bitswang “e sa bonahaleng”).

Le ha e le hore o tla nne o be le tshwaetso ya HIV, o ka kgona ho phela bophelo bo botelele bo ntlafetseng.



**NA BATHO BOHLE BA NANG LE**

**TSHWAETSO YA HIV BA HLOKA ART?**

**E!**

Melao ya tataiso ya Afrika Borwa jwale e kgothaletsa ART bakeng sa bohle ba nang le tshwaetso ya HIV, ho sa natse palo ya bona ya CD4 kapa tekanyo ya tshwaetso ya kokwanahloko.





**Sena se a tshwana  
lefatsheng ka bophara.**

**Kalafo e a sebetsa hape  
e bonolo ho e sebedisa.**

**Ka tlwaelo ART e bolela  
ho nwa pililsi e le  
nngwe ka letsatsi.**

**Haeba o sa  
sebedise ART, le  
kokwanahloko e  
ka kgona ho senya  
bophelo bo botle  
ba hao esita le ha  
o ikutlwa hantle.**

# DI-ARV TSE NTJHA BAKENG

## SA AFRIKA BORWA

Re fetola kgetho ya rona ya pele ya ART.

Ka tlwaelo ART ke di-ARV tse tharo ka hara pilisi e le nngwe – e bitswang motswako wa tekanelo o sa fetoheng.

Motswako o motjha wa di-ARV e ilo ba: tenofovir, lamivudine le dolutegravir.

Motswako ona ka nako e nngwe o bitswa TLD.

Motswako wa kgetho ya pele wa kgale o ne o thehilwe hodima sethethefatsi se bitswang efavirenz.



## DOLUTEGRAVIR KE ENG?

🔊) *dol-you-TEG-rah-veer*

Dolutegravir ke mofuta wa ARV o bitswang sethibela katiso ya kokwanahloko mading.



## HOBANENG DOLUTEGRAVIR E LE

## MOLEMO HO FETA EFAVIRENZ?

Dolutegravir e na le ditlamorao tse nyenyane ho feta efavirenz – ka hoo ebile ho bonolo ho e sebedisa le hore kalafo e sebetse hantle.

Motswako o motjha wa ARV hape o tla ka pilisi e nyanyane.

# DITLAMORAO TSA

## DOLUTEGRAVIR KE DIFE?

Tsena ha di a ata empa di ka kenyeletsa ho fetoha ha maikutlo le bothata ba ho robala.

Nako le nako batho ba ka nna ba hloka ho fetohela ho ARV e nngwe.

Batho ba bang ba fumana ho le molemo ho nwa dolutegravir hoseng ho feta mantsiboya.

Ditlamorao tse matla, tse kenyeletsang kगतello ya maikutlo le maikutlo a ho batla ho ipolaya, di bile ka sewelo ka dolutegravir.





# DOLUTEGRAVIR LE

# MORIANA YA LEFUBA

Rifampicin, o mong wa meriana e sebedisitsweng e le kgetho ya pele ya kalafo ya lefuba, e ka kgona ho fokotsa maemo a meriana e meng, ho kenyeletsa le dolutegravir.

“Tshebeletsano” ena mahareng a dolutegravir le rifampicin e hlohlwa ka ho eketsa ka pilisi ya dolutegravir.

Ka hoo dolutegravir e nowa habedi ka letsatsi (hang ka hara TLD le hang e le tekanyo e le nngwe e ikemetseng).



# MERIANA A MENG

# LE DIJOTLATSETSO

Ho na le ditshebeletsano mahareng a dolutegravir le dijotlatsetso tse ding, meriana ya lesokolla, e sebedisang mala le diahammele tse ngata, tse kenyeletsang dijotlatsetso tsa khalesiamo.

Ho hlola sena DTG e lokela ho nowa dihora tse pedi pele ho kapa dihora tse tsheletseng ka mora meriana ena.

Tshebeletsano e nngwe ya bohlokwa ke hore DTG e menahanya maemo a metformin habedi – ho alafa lefu la tswekere la mofuta wa 2 – mme e hloka tekolo ka kelohloko.

# DIPITSA

Se sa utlwisisweng hantle ke ditshebeletsano mahareng a meriana ya setso ya ditlama kapa dipitsa.

Meriana ya setso ha e etswe diteko kapa ho tjhaelwa monwana. Ha re tsebe seo dipitsa di ka se etsang.

Di ka nna tsa fokodisa diphetho tsa di-ARV.

Tshebediso ya tsona mmoho e ka nna ya etsa di-ARV kapa dipitsa hore di be kotsi le ho feta.



# HO LATELA

# DITAELO

Ho latela ditaelo ke ntho ya bohlokwa ka ho fetisisa eo o lokelang ho nahana ka yona ha o qala ART.

Haeba o tshwenyehile, ho na le ditsela tse ngata tsa ho thusa.

Ho kena tlwaelong ho a e nolofatsa.

Ka tlwaelo ART ke pilisi e le nngwe ka letsatsi.





**DITEKO TSA TEKOLO YA**

**BOPHELO BA HAO BO BOTLE**

## **PALO YA CD4**

Palo CD4 e o bolella ka boitshireletso ba mmele.

Palo ho tloha ho e nyenyane ho isa ho e kgolo bakeng sa batho ba baholo ba senang tshwaetso ya HIV e ka ballwa ho tloha ho 400 ho isa ho 1600. Ho fumana ka hodima 500 ho nkuwa ho tlwaelehile.

Esita le ka palo e tlase haholo ya CD4, ART e ka kgona ho thusa boitshireletso ba mmele ho itekanela hape.



## **TEKANYO YA TSHWAETSO YA KOKWANAHLOKO (VL)**

Teko ena e bontsha hore ho na le kokwanahloko e kae ka hara sampole ya madi.

Ho ART, tekanyo ya tshwaetso ya kokwanahloko e lokela hoba ka tlasa dikhopi tse 50/mL.

Hona ho bitswa ho sa bonahaleng mme ho etsa HIV e be thata ho tshwaetseha.

Mang kapa mang ya nang le HIV o hloka ho sebedisa ART, ho sa natse hore palo ya hae ya CD4 kapa tekanyo ya tshwaetso ya kokwanahloko.

**ART LE**

**BIOMANA**

Hape re hlahisitse le bukana e mabapi le ho nwa di-ARV bakeng sa basadi ba batlang ho ima moo ho nang le dintho tse mmalwa tsa tlathetso tse batlang ho nkellwa hloohong.



# Tlhahisoleseding e eketsehileng

O ka kgona ho fumana tlhahisoleseding e  
eketsehileng (kapa botsa dipotso mabapi  
le kalafo) maqhepheng ana a inthanete:

[www.tac.org.za](http://www.tac.org.za) & [www.i-base.info](http://www.i-base.info)

